



# Revue suisse d'apiculture

[www.abeilles.ch](http://www.abeilles.ch)

144<sup>e</sup> année ■ Paraît 10 fois par an ■ N° 1448

N° 9 / 2023 ■ Septembre



ORGANE DE LA SOCIÉTÉ ROMANDE D'APICULTURE



Très léger  
1,1 kg



Déverrouillage  
en 1 clic



Simple et rapide  
< 40s de mise en place  
< 15s de retrait  
Liberté de mouvement



Utilise **aucune source  
d'énergie** externe



Tissu  
respirant, déperlant, lavable



Rapport  
efficacité / prix / excellence



## Une exclusivité Bureau Romand

Mouvements répétitifs, port de petites charges ou encore enchainement de postures contraignantes, notamment pliées en deux ou accroupies, le métier d'apiculteur peut entraîner nombre d'inconforts et de douleurs.

Encore peu commun dans la profession, l'exosquelette peut pourtant soulager concrètement le mal de dos et la fatigue chronique.

C'est le cas pour un apiculteur Suisse qui a récemment fait l'acquisition de notre **HAPO V2** après plusieurs semaines de test. Très satisfait de ce dispositif discret, il témoigne d'une réelle aide au maintien, soulageant efficacement le dos et diminuant la fatigue après le travail. Pour la récolte du miel comme pour l'entretien du rucher, quand on l'a essayé, c'est difficile de s'en passer !

“ On ne se rend pas compte de combien ça facilite le travail quand on l'utilise au quotidien, mais quand on oublie de le mettre une journée, là on voit vraiment la différence ! ”

**Pour plus d'informations contactez-nous :**



## SOMMAIRE

Page

### Editorial

Ce n'est pas comme on avait l'habitude de faire !  
372

### Conseils aux débutants 373

### SAR

Lire la revue suisse d'apiculture  
sur votre smartphone ? 383

### apiservice

Sélection de colonies d'abeilles saines 384

### Recherche

Faux-bourdon fantômes 387

### Divers

Yes We Farm – Une nouvelle opportunité  
pour financer son projet apicole ? 394

### Pesées et stations d'observations

Rapports juillet 2023 395

### Label d'or 396

### La vie des cantons 397

### Revue de presse 398

### Dates à retenir 407

### Formation suisse d'apiculteur-trice 409

### Renseignements administratifs 410

Les articles publiés dans la *Revue suisse d'apiculture* sous une signature individuelle n'engagent que la responsabilité de leurs auteurs. Néanmoins, comme nous répondons juridiquement de tout ce qui est publié, selon la jurisprudence, nous nous réservons le droit de ne pas publier certains textes, documents, lettres !

**Photo couverture:** *Faux-bourdon fantôme. Jamais décrite dans la littérature scientifique, cette mutation a pu être étudiée par apiservice et le Centre de recherche apicole grâce au signalement d'un apiculteur. Photo Ruedi Ritter.*

Les annonces et articles à publier doivent être adressés à la rédaction : [revue.sar@abeilles.ch](mailto:revue.sar@abeilles.ch)

Délais 2023 : N° Octobre : 25 août • N° Novembre-Décembre : 25 octobre

(Tarifs des annonces et autres délais 2023 : [www.abeilles.ch](http://www.abeilles.ch))

# Ce n'est pas comme on avait l'habitude de faire !



Chers apiculteurs, chères apicultrices,

Tout comme la naissance de faux-bourdons entièrement blancs n'avait jamais été décrite auparavant, le financement de la construction d'une miellerie par le biais de dons de milliers d'inconnus est également inédit. Et pourtant on sait que les deux scénarios sont possibles aujourd'hui, en 2023, et ils vous sont présentés dans la revue. Le changement est inéluctable et peut parfois faire peur. Alors appelons-le évolution.

Il faut changer ses habitudes mais c'est parfois pour le mieux, cela ouvre le champ d'action : imaginez les possibilités qui découlent du financement participatif !

Ce qui ne change pas en revanche c'est qu'on a toujours le choix. La revue suisse d'apiculture va bientôt inaugurer son nouveau site web et la possibilité de lire les parutions de manière électronique est offerte aux abonnés et membres SAR. La revue papier reste toutefois de mise et sera envoyée systématiquement, l'option électronique vient s'ajouter, sauf demande expresse de ne plus recevoir la version papier.. Si vous êtes intéressé-e-s ne manquez pas d'annoncer votre souhait (voir page 383).

Un dossier sur l'apiculture biodynamique vous est proposé ce mois-ci. Encore une fois ces pratiques ne correspondent assurément pas à celles de la plupart d'entre nous. Seulement la richesse du monde apicole c'est qu'à la manière d'une recette de cuisine qui serait adaptée dans chaque famille, des détails parfois infimes changeant au gré des générations, chacun pioche à gauche et à droite des pratiques, des « trucs et astuces », pour en faire une apiculture propre à chacun. Nous sommes tous et toutes profondément différent-e-s et pas un apiculteur n'est la copie conforme d'un autre, ne serait-ce que par l'emplacement du rucher qui a une influence non négligeable sur l'apiculture. Alors peut-être ne retiendrez-vous du dossier de ce mois qu'une envie de tester la bâtisse naturelle, ou simplement un savoir de plus sur le comportement des abeilles. Et c'est aussi très bien ainsi.

*Isaline Bise*

### Impressum

**Editeur :** Société Romande d'Apiculture (SAR)

**Rédaction :** Isaline Bise, revue.sar@abeilles.ch

**Tirage :** 4000 exemplaires

**Mise en page et impression :**

Centre d'impression Le Pays, Allée des Soupirs 2, CP 1116, 2900 Porrentruy

**Changements d'adresse :** Aude Steiner, Les Brussattes 1, 2904 Bressaucourt,  
Tél. 032 466 76 64. E-mail : administration@abeilles.ch

Couleurs  
de marquage  
des reines

2018

2019

2020

2021

2022

2023



# Apiculture biodynamique selon le cahier des charges du label Demeter

**Mélanie Baudet, membre du comité SAR et apicultrice Demeter dans les cantons de Vaud et Genève (melaniebaudet1@gmail.com)**

Chères apicultrices et chers apiculteurs,

Ce mois, j'ai le plaisir de reprendre la plume du conseil aux débutants pour vous écrire quelques lignes sur l'apiculture douce et naturelle.

L'apiculture biodynamique représente un exemple éloquent d'harmonie entre l'homme et la nature, où la pratique apicole respecte les principes de l'agriculture biodynamique selon les normes du cahier des charges Demeter<sup>1</sup>.

Cette forme d'apiculture s'inscrit dans une philosophie globale et holistique. Cela veut dire qu'elle considère l'abeille dans son ensemble et qu'elle prend en compte l'environnement du rucher, ainsi que les forces cosmiques qui influencent la Terre.

Comme pierre angulaire, je vais me baser sur le cahier des charges Demeter Suisse qui a été développé en concertation avec les apiculteurs, les scientifiques et les organismes environnementaux. Certains points du cahier des charges (comme l'emplacement des ruches, la ruche en elle-même et l'extraction du miel) ne seront pas abordés dans ce conseil afin de laisser la place pour les pratiques dans la ruche.

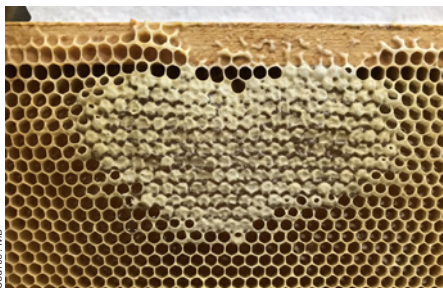
Je vais tenter de vous décrire quelques points de ma pratique apicole qui me permettent d'arriver à remplir ce cahier des charges. J'espère que cela intéressera les débutants comme les apiculteurs chevronnés et que chacun et chacune

découvrira des trucs et astuces pour s'orienter vers une apiculture douce.

Comment suis-je arrivée à cette pratique ? J'ai toujours voulu allier une apiculture où l'instinct des abeilles était mis au premier plan tout en gardant une productivité, car qu'on se le dise, j'adore le miel. Je ne trouvais pas beaucoup d'informations pour me donner des clefs. A Noël 2017, j'ai reçu le « Chant des Abeilles »



**Biodynamique par nature.**



Sources: MB

Image 1 : rayon de miel

<sup>1</sup> [https://www.demeter.fr/wp-content/uploads/2022/03/Cahier-des-charges-Demeter-2022\\_Apiculture.pdf](https://www.demeter.fr/wp-content/uploads/2022/03/Cahier-des-charges-Demeter-2022_Apiculture.pdf)

de Jacqueline Freeman. Cette lecture m'a bouleversée et m'a appris qu'il est possible de faire autrement ! Gentiment j'ai changé mes pratiques et me suis orientée vers l'apiculture Demeter, j'ai même effectué mon travail final de Brevet fédéral sur ce sujet. Ici je vais tenter de vous donner un aperçu et un résumé (que j'espère le plus clair possible) de cette apiculture.

## Les bases de l'apiculture biodynamique

A mon sens la domestication de l'abeille a été trop loin et il faut, pour son bien-être, lui redonner les libertés nécessaires à sa survie. L'approche de base est de travailler avec les impulsions de la colonie. On considère la colonie dans son ensemble et comme super-organisme. Les trois points suivants me semblent primordiaux pour renouer avec l'instinct naturel des abeilles :

- Il faudrait les laisser se reproduire par l'instinct d'essaimage. L'essaimage est un pilier et ne peut pas être empêché car tout ce super-organisme s'y prépare et cet acte assure la multiplication de l'espèce.
- Il faudrait les laisser construire leurs propres rayons et ne pas leur imposer une taille de cellules. On ne peut plus imposer à la reine des cires calibrées pour bâtir sa maison et le berceau de ses enfants.
- Il faudrait renoncer à l'élevage de reines et ne pas imposer une reine étrangère à la colonie. La reine est indissociable du reste de l'entité car elle est source de vie et assure la pérennité.

## Les ruches

La pratique apicole décrite plus bas s'adresse aux ruches divisibles type Dadant ou Bürki pour les plus communes. Néanmoins, il est possible d'avoir des ruches dites « écologiques » sur nos ruchers. En plus d'être originales et magnifiques d'aspect, elles présentent de nombreux avantages pour les abeilles. L'image 2 présente quelques exemples que j'ai construits pour mes ruchers.

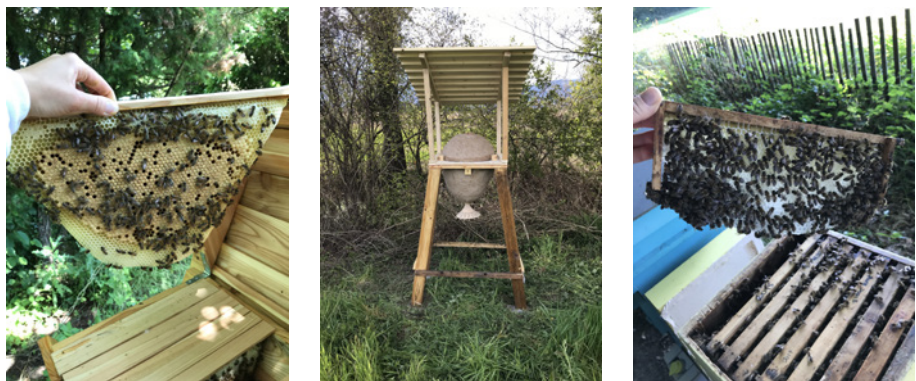
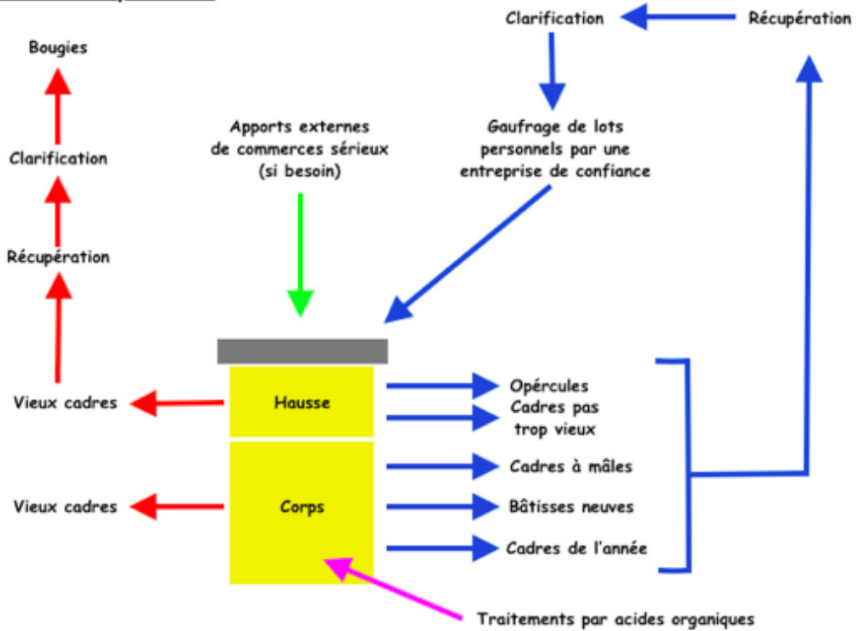


Image 2: (de g. à dr.) rayon de kényane, ruche solaire (ruche biodynamique par excellence), rayon en construction dans une ruche Warré

## La cire

La cire est vitale pour les abeilles, sans elle pas de « toit » pour la colonie, pas d'endroit où pondre, pas de stock de miel et de pollen et pas de récupération de chaleur. Elle doit être de qualité irréprochable. Le propre cycle de cire est certainement la meilleure façon d'y arriver.

## Cycle de cire personnelle



Aujourd'hui la qualité de la cire sur le marché suisse est très bonne, cela peut aussi convenir pour les petites productions (cire bio au minimum pour le label), mais évitez un maximum les apports externes. De plus, le cycle personnel de la cire est économiquement intéressant.

### Les bâtisses naturelles

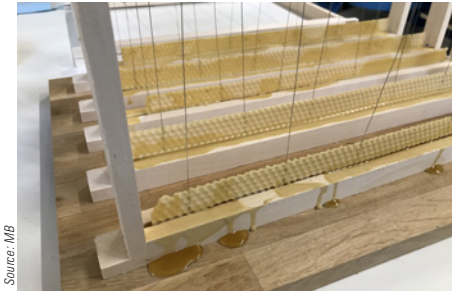
Certainement l'un des piliers de l'apiculture naturelle, les bâtisses naturelles sont une méthode magnifique que tous les apiculteurs devraient tester.

Personnellement, je mets une amorce de cire de 1-2 cm que je fixe en chauffant les fils comme pour une feuille complète. Elle est renforcée avec de la cire fondue coulée dans la rainure (étape importante car les amorces peuvent tomber sous le poids des cirières). Les cadres doivent impérativement posséder des fils verticaux, les abeilles arriveront moins bien à construire sur des fils horizontaux et risquent de ne pas vous faire des beaux rayons.

Les avantages sont nombreux. Les principaux à citer sont les suivants : cire complètement neuve et propre, motivation à bâtir (pour ceux qui penseraient que cela consomme trop de miel, elles compensent largement), les rayons sont tout aussi solides qu'avec une cire complète, elles donnent une indication sur la dynamique de la colonie, les colonies qui ont un problème bâtissent moins bien ou pas du tout. Les bâtisses naturelles peuvent être placées au



Image 3: Feuille de cire gaufrée.



Sources: MB

Image 4 : cadres avec amorce de cire.

centre du couvain car elles ne coupent pas le couvain mais je déconseille de le faire trop tôt au printemps ou lorsque les nuits sont encore fraîches.

Il y a un seul désavantage : certaines colonies vont faire beaucoup de mâles. Il faut comprendre que lorsque les abeilles ont été contraintes de ne faire que des femelles le déficit en mâles se fait ressentir et l'équilibre n'est pas bon au sein de la colonie. Les mâles



Sources: MB



Sources: MB

Images 5 et 6 : exemples de bâtisses naturelles.



Sources: MB

Images 7 à 9 : évolution de la construction d'une bâtisse naturelle dans un essaim.

sont importants car ils chauffent aussi le couvain et transmettent des instincts innés aux jeunes abeilles à naître.

Là encore cela nous donne des indications : une colonie qui bâtit beaucoup de mâles aura plus de chance d'essaimer. Il convient néanmoins de lutter contre le varroa et il faudrait enlever un cadre de mâles dans les colonies qui en font plusieurs.

Vous verrez aussi que la reine arrête plus tôt de pondre des mâles car la colonie aura atteint l'équilibre. Les cadres bâtis en mâles seront utilisés pour le stockage du miel et je les mets sur les bords.



Dans le cahier des charges Demeter, il est permis de mettre des feuilles de cire gaufrée totales pour les cadres de hausses. Il est bien sûr possible de laisser bâtir sur le même principe que les cadres de corps et cela ne pose pas de problème de casse dans l'extracteur à condition de laisser les fils.

## Grille à reine

En apiculture Demeter les grilles à reine sont à proscrire totalement. Je m'explique. Encore une fois il faut penser dynamique de la colonie et non contrainte. La reine pond son couvain en arrondi, la grille à reine coupe donc cette dynamique, ce qui n'est pas souhaitable.

Les résultats de cette méthode sont très positifs. Les abeilles montent plus facilement dans la hausse au printemps et l'abandonnent moins lors de retour de froid. Depuis que je n'ai plus de grille à reine, je n'ai plus jamais eu de miel cristallisé dans les hausses au printemps.

Certaines reines vont monter pour pondre dans les hausses mais je peux vous garantir que cela ne sera qu'une minorité de votre cheptel. Les cadres qui contiennent du couvain ne seront pas extraits mais peuvent l'être une fois le couvain né.

Pour la première récolte, vous allez de toute façon trier les cadres afin de prendre le miel mature et donc laisser les cadres pondus. Finalement en fin de saison, la reine aura réduit sa ponte et il n'y aura plus de couvain dans les hausses. S'il reste un ou deux cadres pondus lors de la dernière récolte, je les glisse dans un nucléus à renforcer. Je pose le cadre directement après la partition, les abeilles vont s'occuper du couvain et le cadre sera retiré une fois tout le monde né.



Image 10: cadres après extraction, à fondre.

Il est tout de même important de fondre les cadres qui ont eu du couvain afin d'éviter la teigne pendant le stockage mais aussi parce qu'ils ne doivent pas être utilisés pour remettre du miel comme le dit le règlement du label d'or par exemple. Lorsque les alvéoles qui ont contenu du couvain sont peu nombreuses, elles peuvent être coupées pour le stockage et les abeilles les reconstruiront l'année d'après.



Images 11 et 12: pain d'abeilles dans les cadres de hausse (photo MB) et extracteur de pain d'abeilles.

Il arrive que ces cadres contiennent beaucoup de pain d'abeilles, pourquoi ne pas s'en servir ? Afin de ne rien gaspiller, je récupère (avec un extracteur à pain d'abeilles que l'on peut trouver sur le marché) le pain d'abeilles pour le commercialiser. C'est un super produit, le pollen est légèrement lactofermenté pour être conservé par les abeilles et il est donc plus assimilable par l'organisme humain et aide notre flore intestinale... pourquoi s'en priver ?

Le fait de ne pas mettre de grille à reine (combiné avec les bâtisses naturelles) a aussi une forte influence sur l'essaimage qui a considérablement diminué. Cela s'explique facilement car la reine a automatiquement plus de place pour pondre si elle en a besoin mais aussi les abeilles se sentent moins confinées.

## Elevage/essaimage naturel



Source: MB

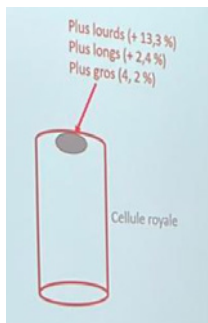
Image 13: Cellule royale.

Voilà un sujet que je pense émotionnel, et je ne sais pas trop comment l'aborder. Je pense que le mieux est d'être directe. Je rappelle que je présente juste une façon de faire, ce n'est en rien une obligation. En apiculture Demeter, l'élevage de reine (par greffage et insémination instrumentale) est tout simplement proscrit... Selon le cahier des charges, les jeunes colonies sont produites par l'instinct de l'essaimage. Cela donne nettement moins de travail à l'apiculteur car il accompagne ses abeilles plutôt que de les contraindre.

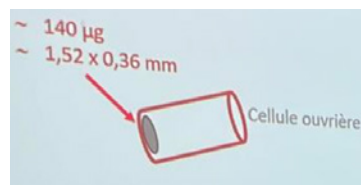
La forme de la cellule de reine a une grande importance, la cellule royale est ronde alors que celle d'ouvrière est hexagonale. Ainsi lorsque l'on prend un œuf destiné à être une ouvrière pour en faire une reine, cela est contre nature. De plus selon

l'émérite professeur Hemmerlé, l'œuf pondu dans une cellule royale est plus lourd que celui pondu dans une alvéole d'ouvrière.

L'orphelinage est un stress énorme pour les abeilles. Le chant de la colonie change immédiatement lorsque la reine est enlevée, c'est un chant triste, la colonie pleure sa mère disparue. Donc les reines ne sont plus changées. Personnellement, je les laisse finir leur vie comme bon semble à la colonie. Si une colonie dont la reine est arrivée au bout de sa vie, a le pouvoir de remérer c'est une grande force pour elle.



La sélection, quant à elle, n'a plus d'importance avec une apiculture naturelle. Les colonies sont multipliées par la fièvre de l'essaimage. Les reines sont fécondées au rucher avec les faux bourdons disponibles dans la nature ce qui augmente le brassage génétique.



Donc l'essaimage est un des points importants de l'apiculture naturelle car c'est un

Images 14 et 15: présentation de la conférence du prof Hemmerlé lors du brevet fédéral d'apiculture.

comportement naturel et primordial pour les abeilles. Il faut réapprendre à travailler avec cet instinct et en tirer profit. L'essaimage qui a trop souvent été montré comme le mal de l'apiculture, est en réalité un signe d'abondance et de colonies en bonne santé prêtes à perpétuer l'espèce.

La colonie se prépare à l'essaimage, trois jours avant que la physiologie de la colonie se modifie. La reine reçoit une nourriture pauvre en protéines et cesse de pondre. Elle est poursuivie sur les rayons pour retrouver la « forme » pour voler. Au contraire les ouvrières prennent du poids et mangent beaucoup de miel pour pouvoir survivre plusieurs jours hors de la ruche et pouvoir construire les premiers rayons. Finalement la plupart des abeilles activent leurs glandes cirières, indépendamment de leur âge.



Image 16: essaim naturel.

« Certains témoignages confirment que l'acte d'essaimage contribue à réduire certaines maladies bactériennes des colonies comme la loque européenne et la loque américaine (Amsler et al. 2013, Fries et Camazine 2001) et que la pression de l'acarien varroa diminue (Fries et al. 2013; Wilde et al. 2005); ceci est aussi dû au fait que les abeilles essaimeuses exportent une partie des acariens. L'essaimage est un acte guérisseur. » (Bordage et al. 2018)

On comprend ainsi mieux pourquoi il est si difficile de stopper la fièvre de l'essaimage car il s'agit de leur survie. Alors est-il cruel de notre part de vouloir les en empêcher ?

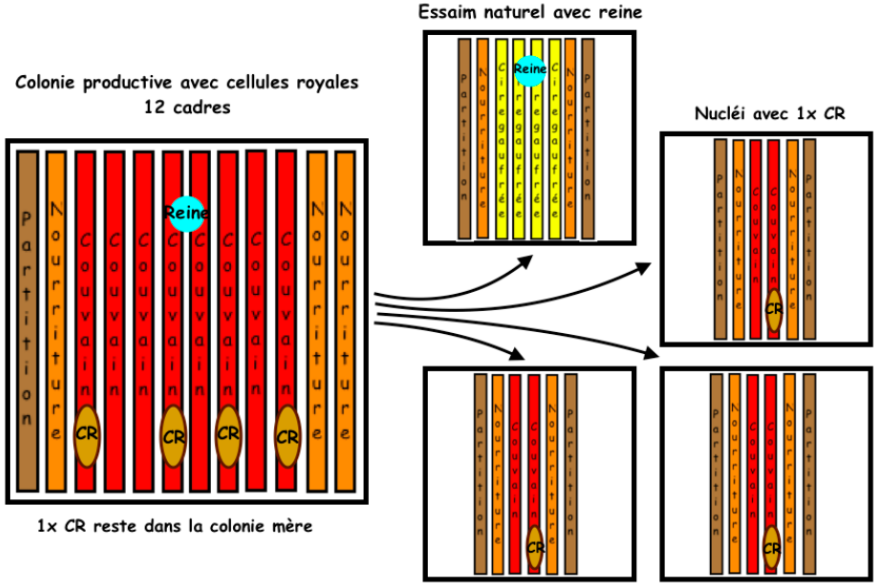
De plus l'essaimage permet d'obtenir des cellules royales. Alors que les apiculteurs font la chasse aux cellules royales et les détruisent, moi je les cherche et les espère car elles vont me permettre de faire des jeunes colonies. Je les considère comme des petits lingots d'or à préserver et bichonner.

## **Création de jeunes colonies**

- **Visite d'une colonie: présence de cellules royales et ponte fraîche =>** la reine est encore là et l'essaimage n'a pas eu lieu. Il faudrait essayer d'évaluer l'âge des cellules royales afin de définir les jours probables pour l'essaimage.

Deux choix s'offrent à nous. La méthode la plus naturelle consiste à surveiller de l'extérieur, tous les jours aux alentours de midi, la colonie afin de voir sortir l'essaim, le récolter, ensuite diviser la colonie mère en fonction du nombre de cellules royales présentes. Un nucléus avec reine peut être pratiqué (du couvain d'autres colonies peut être prélevé), mais cela représente une méthode moins naturelle mais néanmoins autorisée dans le cahier des charges Demeter.

**Division des colonies par l'instinct d'essaimage**



Une cellule royale peut aussi être mise dans une colonie dont la reine doit être changée (personnellement je ne le fais pas).

Il faut bien évidemment laisser une cellule royale dans la colonie mère afin de lui permettre de refaire une reine. La nourriture sera à surveiller. Pour les nucléi ainsi formés, ils peuvent être déplacés ou des nucléi de la mi-journée peuvent être fait sur place. Ils devront être nourris si nécessaire.

La colonie mère et l'essaim peuvent être traités à l'acide oxalique puisqu'ils ont une période hors couvain. Les nucléi ont une très petite période sans ponte car les jeunes reines ainsi nées reprennent très vite la ponte.

• **Visite d'une colonie : présence de cellules royales, plus de ponte, plus de reine =>**

L'essaimage a déjà eu lieu. Il faudra donc contrôler les cellules royales pour voir si une reine est déjà née, une jeune reine non fécondée peut être aperçue. Souvent lorsqu'il reste des cellules royales prêtes à naître, la jeune reine chante. Elle peut même être entendue à travers la paroi de la ruche. Si les cellules royales n'ont pas été détruites par la jeune reine, elles peuvent être utilisées pour faire des nucléi. Resserrez la colonie mère si besoin.



Image 18: reine sur cadre.

Les avantages sont multiples : les colonies sont faites pendant la période d'essaimage et lorsque les mâles sont disponibles, les reines sont plus grosses et démarrent leur ponte plus rapidement, les nucléi ainsi formés sont plus forts et démarrent rapidement.

Le clippage est une méthode barbare et bien sûr interdite en Demeter. Les insectes souffrent comme les autres êtres vivants. Les canaux lymphatiques des ailes sont sectionnés, ce qui représente une porte ouverte aux agents infectieux et aux virus.

## **Et l'agressivité dans tout cela ?**

Lorsque je parle de mes pratiques, c'est bien souvent la première question que l'on me pose ! A mon avis, il est faux de vouloir à tout prix des abeilles douces car c'est dans leur instinct de défendre leur colonie.

Mais je vais me contredire, car depuis que je pratique l'apiculture Demeter, mes abeilles sont de plus en plus douces et je peux vous dire que cette année, je n'ai pas de colonie agressive, de vraies crèmes...

## **Le nourrissage**

Il est dit que les colonies conduites selon le cahier des charges Demeter doivent être nourries avec 10 % de miel. Je tiens à préciser que cela peut se faire uniquement si vous êtes certain.e.s de la santé de vos colonies. Jamais du miel doit être redonné aux abeilles si vous avez le moindre doute, le miel contaminé est un vecteur des deux loques.

Je ne nourris pas au miel en été car je crains trop le pillage. Je garde donc un peu de miel (fond de maturateur par exemple) que je stocke dans des Tupperware, dès qu'il est figé, je peux m'en servir comme du candi en hiver et au printemps.

Personnellement, ma dernière récolte de miel a lieu au plus tard à la mi-juillet afin de laisser la fin de la miellée d'été aux abeilles, ce qui me permet de rentrer également dans le quota du cahier des charges.

## **Les préparations biodynamiques et le calendrier lunaire**

Les préparations sont une base de la biodynamie et entrent dans le cahier des charges Demeter. En renforçant l'environnement du rucher, nous créons une bulle salvatrice autour de nos ruches, nous stimulons les forces de vie du sol et de l'air ambiant et contribuons ainsi à la vitalité de la nature environnante (Bordage, 2018).

- **La bouse de corne** (aussi appelée 500) => élaborée à partir de bouse de vache placée dans une corne et enterrée pendant l'hiver. Cette préparation favorise une bonne relation entre les plantes et les forces terrestres. Elle améliore la structure du sol. Au printemps la préparation est brassée/dynamisée (30 g de bouse de corne dans 10 litres d'eau), puis répandue autour du rucher.
- **La silice de corne** (501) => préparée à partir de quartz broyé et de corne de vache. Elle agit sur les forces cosmiques et sur les parties aériennes des plantes en stimulant le pôle floral et tous les processus en lien avec la lumière et la chaleur.

Il est aussi possible d'utiliser les tisanes (camomille par exemple), mais cela n'est pas obligatoire pour le cahier des charges.

J'ai déjà été trop longue mais je voulais quand même vous dire deux mots sur le calendrier lunaire. Dans les grandes lignes, ce calendrier indique quels jours sont propices à quelle action au jardin, en agriculture et dans bien d'autres domaines. Il établit des liens entre les différents rythmes cosmiques et le processus du vivant (plantes et animaux).

Pour les abeilles, s'il y a quelque chose à retenir pour utiliser ce calendrier ce sont les jours propices aux travaux au rucher :

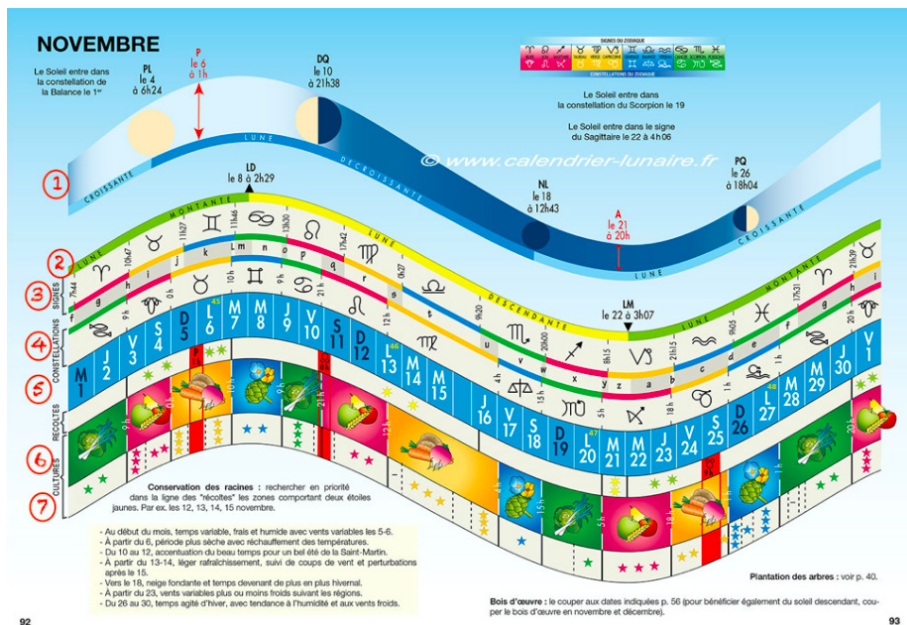
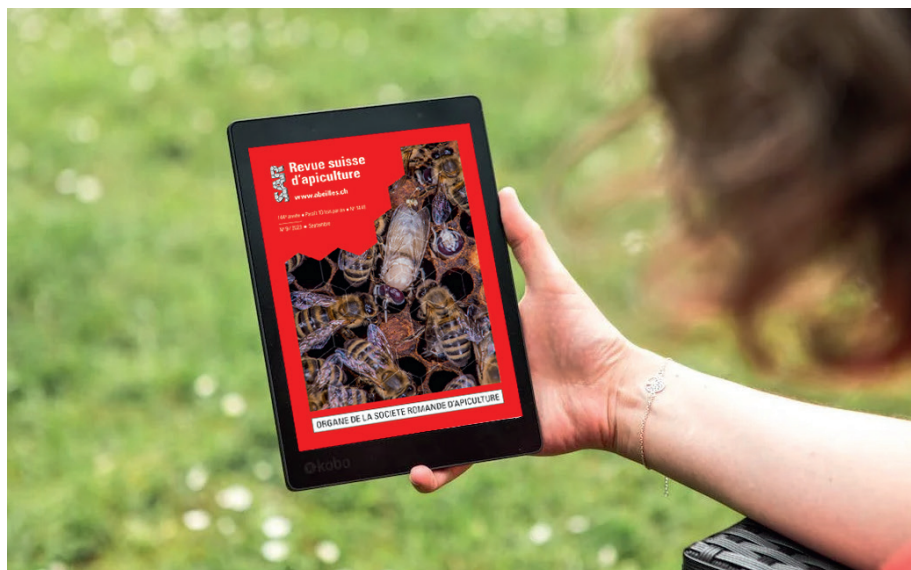


Image 19 : page d'exemple du calendrier lunaire.

- Les constellations FEU = jours fruits, sont propices à la production de miel. Cela peut être un bon moment pour ajouter des hausses.
- Les constellations AIR = jours fleurs : stimulent le développement du couvain et des reines.
- Les constellations TERRE = jours racines : propices à l'instinct des bâtisseuses. Donc on peut ajouter des cadres à bâtir à ce moment-là. Le miel récolté ces jours-ci se figera plus vite. Ce sont également de bons jours pour la formation de nucléi.
- Les constellations EAU = jours feuilles : jours à éviter car ils fragilisent l'organisme et le miel récolté à ce moment-là risque de fermenter plus facilement.

Voilà, chers apiculteurs et chères apicultrices, je pense avoir été trop longue pour un conseil aux débutants mais le sujet est vaste et tellement passionnant que je pourrais en parler pendant des heures. Je reste à votre disposition en cas de question. Et je vous souhaite un bel automne.

## Lire la revue suisse d'apiculture sur votre smartphone ?



Nous offrons la possibilité à tous nos membres et abonnés de lire la revue en e-paper, une lecture agréable en déplacement par exemple.

Nous avons besoin de votre accord pour la transmission des adresses e-mail à l'entreprise de développement web, uniquement à des fins de création de logins afin que l'accès ne soit possible qu'aux abonnés et membres.

Les personnes souhaitant avoir accès à la version e-paper de la revue suisse d'apiculture peuvent :

Contactez par mail notre administration à [administration@abeilles.ch](mailto:administration@abeilles.ch) et mentionner :

Votre prénom et nom

Votre numéro de membre SAR

Votre adresse mail

Mentionner « J'accepte que les données mentionnées précédemment soient utilisées par l'entreprise mandatée pour créer un login sur le site [revue.abeilles.ch](http://revue.abeilles.ch) »

OU

Remplir le formulaire rapide sous [abeilles.ch/revue.sar](http://abeilles.ch/revue.sar)

## Sélection de colonies d'abeilles saines

**Stefan Jans, conseiller régional pour la Suisse centrale,  
Service sanitaire apicole (SSA), (stefan.jans@apiservice.ch)**

Les apicultrices et apiculteurs disposent généralement de nombreuses connaissances pour évaluer et sélectionner des colonies d'abeilles saines. Il n'est cependant pas toujours facile de les appliquer de manière cohérente et de les combiner avec ses propres observations.

### Du savoir à l'action

Quelles sont les deux colonies de votre rucher que vous ne monteriez pas à votre collègue apiculteur ? Des petites colonies saines qui n'ont pas évolué depuis des semaines, ou des colonies avec des nids à couvain lacunaire ? Il est normal que toutes les colonies ne se développent pas de la même manière. En moyenne, chacun d'entre nous a un tiers de colonies fortes, un tiers de colonies moyennes et un tiers de colonies plus petites. La manière dont nous gérons ce dernier tiers est déterminante.

De nombreuses études et proverbes décrivent l'écart entre le savoir et l'action. Par exemple, même si nous savons que certaines pratiques ont des effets nocifs pour notre santé, nous continuons à nous comporter de cette manière. Une situation similaire se produit souvent en apiculture. L'évaluation et la sélection des colonies sont une pierre angulaire de la bonne pratique apicole. Malheureusement, il ne suffit pas d'avoir une connaissance théorique de ce qu'il faudrait faire : encore faut-il mettre ce savoir en pratique de manière adéquate au bon moment.

Se bercer d'illusion sur l'état d'une colonie n'aide en rien les abeilles. Il est toujours important d'être honnête avec soi-même lorsque l'on décide d'éliminer ou de réunir précocement une colonie posant problème, que cette décision provienne d'un simple ressenti ou d'un raisonnement détaillé. Pour ne pas se fier uniquement à son intuition, il est utile de prendre des notes concernant l'état de ses colonies lors des visites.

### Espoir et perte

En principe, nous réalisons quand une colonie ne va pas très bien : elle ne se développe pas comme attendu, a un mauvais comportement hygiénique ou un nid à couvain lacunaire. Il se peut qu'elle soit agressive, rendant les visites difficiles, qu'elle ne récolte pas de miel ou qu'elle soit orpheline. Malgré cela, il peut parfois être tentant de lui donner une « dernière » chance. Ceci est délicat, car, si l'on n'agit pas à temps, il se peut que la colonie devienne bourdonneuse ou que sa population diminue encore, que son état de santé se détériore ou même, dans le pire des cas, que des symptômes cliniques d'une maladie du couvain à déclaration obligatoire apparaissent.

Plutôt que de s'en vouloir après coup - on aurait objectivement pu prédire l'issue pour cette colonie - il est plus efficace de brosser ou de réunir à temps ces colonies (aide-mémoire 4.7.2. *Réunir des colonies*). Pour sa propre conscience, cela est plus facilement défendable que de



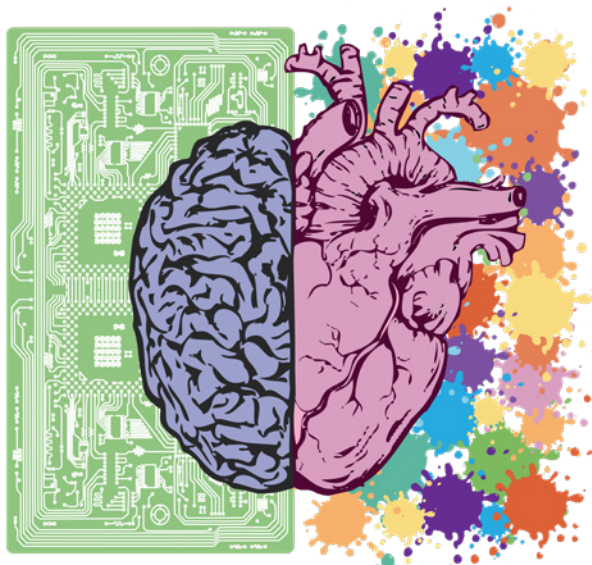


Illustration 1 : Décision rationnelle ou émotionnelle ?

plus facile à anticiper, ce qui permet de diminuer considérablement le travail. Il ne faut pas sous-estimer le temps supplémentaire consacré aux contrôles, travaux et déplacements additionnels en cas d'essaimage ou de colonies faibles. Une évaluation et une sélection ciblées des colonies permettent de rendre le cheptel plus homogène. Les travaux seront plus faciles à planifier et pourront être effectués au même emplacement au même moment pour toutes les colonies.

### **Créer la possibilité de sélectionner**

La sélection consiste en un choix de colonies ; elle n'est possible qu'en réduisant le nombre de colonies ou en formant suffisamment de jeunes colonies. Le concept d'exploitation du SSA recommande de créer 50 % de jeunes colonies par rapport au nombre de colonies de production. L'objectif n'est pas d'augmenter son propre cheptel, mais de pouvoir choisir quelles colonies seront aptes à être conduites comme colonies de production la saison suivante.

Cette sélection et le renouvellement du cheptel peuvent également se faire par l'ajout de reines d'élevages présélectionnées. Si la colonie ne se développe ensuite pas de manière adéquate, elle doit être brossée, réunie ou souffrée, malgré l'investissement en temps ou en argent pour cette reine.

Les colonies sont évaluées et sélectionnées tout au long de l'année, comme décrit dans l'aide-mémoire 4.7. *Evaluation et sélection des colonies*. Des vidéos pour la gestion des ruches suisse et des ruches Dadant au printemps, en été et en automne sont disponibles sous le code QR ci-contre.

Vidéos Evaluation  
et sélection de  
colonies aux trois  
saisons



## Colonies saines

Les colonies saines, fortes et dynamiques, avec un rendement en miel satisfaisant, procurent du plaisir à l'apiculteur. De telles colonies de production seront mises en hivernage sur environ 9 cadres (au minimum 5). Les colonies fortes perdent proportionnellement moins d'abeilles pendant l'hiver et consomment proportionnellement moins de nourriture que les petites colonies. Les colonies de production et les jeunes colonies doivent passer l'hiver avec une réserve de nourriture d'environ 20 kg et être de tailles équivalentes au sortir de l'hiver. Les visites de ruchers privées ou organisées par une section aident à se calibrer pour reconnaître des colonies fortes. L'aide-mémoire 4.7.3. *Reconnaître des colonies saines* décrit les colonies saines et en indique les caractéristiques les plus importantes.



© apiservice

*Créer la possibilité de sélectionner - colonies de réserve et d'élevage au jardin*

### Vidéos Evaluation et sélection des colonies en automne :



Dadant



Ruche suisse

### Aide-mémoire mentionnés ([www.abeilles.ch](http://www.abeilles.ch)):

- 4.7. Evaluation et sélection des colonies
- 4.7.1. Réunir des colonies
- 4.7.2. Eliminer des colonies
- 4.7.3. Reconnaître des colonies saines

### Les aide-mémoire sur [abeilles.ch](http://abeilles.ch)

Apiculture > Concept d'exploitation  
et aide-mémoire



## Faux-bourdons fantômes

Ilan Bult, apiculteur, Arlesheim (ilanbult@posteo.net)

Vincent Dietemann, Centre de recherche apicole, Agroscope  
(vincent.dietemann@agroscope.admin.ch)

Matthieu Guichard, apiservice/Service sanitaire apicole (SSA),  
(matthieu.guichard@apiservice.ch)

Ruedi Ritter, apiservice/Service sanitaire apicole (SSA),  
(ruedi.ritter@apiservice.ch)

Photos Ruedi Ritter

Le travail au rucher est exigeant et passionnant. En prenant le temps d'observer les abeilles, on peut parfois découvrir des individus sortant de l'ordinaire. Nous décrivons ici la présence de faux-bourdons blancs vivants, qui n'ont jamais été mentionnés dans la littérature scientifique jusqu'à présent.

### Mutations liées à la couleur des yeux

Les faux-bourdons sont issus d'œufs non fécondés et n'ont pas de père. Ils ne possèdent qu'un seul jeu de matériel génétique issu de leur mère, ils sont donc haploïdes. Cela les rend plus sensibles aux anomalies d'origine génétique. Les ouvrières et les reines proviennent d'œufs fécondés, elles sont diploïdes. Leur deuxième jeu de chromosomes garantit que les malformations sont rares.



Fig. 1 : Faux-bourdon aux yeux blancs.



*Fig. 2 : Anomalies de pigmentation des yeux : la couleur brun-rouge des yeux des deux faux-bourçons à droite de l'image diffère nettement de la couleur normale du faux-bourçon à gauche.*

Les anomalies les plus communément décrites chez les faux-bourçons sont celles concernant la couleur des yeux. En 1968, le professeur H. Dustmann a démontré que la couleur des yeux normale est le résultat de plusieurs réactions métaboliques (processus chimiques) ayant lieu consécutivement dans l'organisme. Si des changements soudains (mutations) surviennent dans le patrimoine génétique qui détermine ce métabolisme, la couleur des yeux peut en être affectée et des couleurs inhabituelles peuvent apparaître. On connaît plus de 20 types de mutants pour ce caractère.

Dans la colonie où a été observé le faux-bourçon de la figure 1, il y avait plusieurs individus de ce type. Une anomalie génétique est donc probable. Le pigment foncé des yeux protège habituellement les faux-bourçons d'une exposition excessive à la lumière. En photographiant l'insecte aux yeux blancs avec un flash, il a sursauté comme s'il était fortement ébloui.

### **Faux-bourçons blancs**

Martin Dettli gère avec Ilan Bult une cinquantaine de colonies d'abeilles conduites selon le cahier des charges de l'apiculture Demeter. Celles-ci sont réparties en plusieurs ruchers. Cet article traite des faux-bourçons blancs qui sont apparus dans une colonie d'un des ruchers de Martin Dettli en mai 2023.

L'existence de faux-bourçons blancs n'a pas encore été décrite dans la littérature scientifique et montre une fois de plus comment les observations des apiculteurs contribuent à améliorer nos connaissances des abeilles mellifères (voir aussi l'article « Ouvrières issues de cellules de mâles », RSA 09/2018).



*Fig. 3 : Rucher de Martin Dettli où ont été découverts les faux-bourdons blancs.*

Une partie des faux-bourdons qui naissent dans la colonie concernée sont blancs (fig. 4). Ils ont les yeux pigmentés de rouge et se déplacent difficilement sur les cadres. Leur corps et leurs pattes sont flasques. Il semble que l'exosquelette de chitine ne brunit pas et ne durcit pas. Il est possible que ces animaux ne puissent pas accomplir une certaine étape métabolique vers un développement normal en raison d'une anomalie dans leur patrimoine génétique. En l'absence d'études complémentaires, il est toutefois impossible de déterminer la cause exacte de leur aspect. Des facteurs environnementaux inconnus ainsi que des effets épigénétiques pourraient être impliqués.

Devant le trou de vol de la colonie concernée, des faux-bourdons blancs morts s'accumulent en masse (fig. 5). En raison de l'anomalie génétique présumée, ils ne sont pas viables. Ces anomalies qui entraînent la mort sont appelées allèles létaux.

Dans la colonie, on peut également observer des faux-bourdons viables et de couleur normale (fig. 6). La transmission héréditaire de l'information génétique permettrait d'expliquer ce phénomène. Dans l'hypothèse d'un seul gène défectueux, les faux-bourdons reçoivent soit la variante génétique défectueuse, soit la variante intacte de leur mère. En conséquence, il y aurait des individus affectés par l'anomalie génétique et d'autres qui ne le seraient pas.

Tous les faux-bourdons ne parviennent pas à sortir de leur cellule. Sur la figure 7, on voit un animal mort (cercle blanc). A première vue, plus de 50 % des faux-bourdons semblent être touchés par l'anomalie génétique. Les faux-bourdons normaux (figure 7, demi-cercle rouge)



*Fig. 4 : Faux-bourdon blanc, les yeux ont une pigmentation rouge.*



*Fig. 5 : Des faux-bourdons blancs sans vie devant le trou de vol.*



*Fig. 6 : Un faux-bourdon normal, à côté d'un faux-bourdon blanc en train de naître.*



*Fig. 7 : Faux-bourdons naissants : plusieurs faux-bourdons blancs, dont un mort, et un faux-bourdon normal.*



*Fig. 8 : Faux-bourdon avec couronne de poils blanche.*



*Fig. 9 : Faux-bourdons au décollage pour le vol de fécondation.*



naissent beaucoup plus rapidement, tandis que les blancs mettent très longtemps à sortir de leur cellule. Pour cette raison, un nombre disproportionné de faux-bourçons blancs semble être en train de naître. La couleur des yeux des faux-bourçons blancs est différente de celle des faux-bourçons de couleur normale.

Le faux-bourçon de la figure 8 présente une couronne de poils blancs sur l'abdomen. Il existe des caractéristiques génétiques qui ne s'expriment pas complètement dans certaines circonstances, par exemple selon les influences de l'environnement. Par analogie, l'extrémité de l'antenne gauche du faux-bourçon blanc naissant de la figure 6, de couleur foncée, pourrait être un début de coloration du faux-bourçon, par ailleurs blanc.

Les anomalies sont rares chez les ouvrières et les reines, mais plus fréquentes chez les faux-bourçons. Si plusieurs individus d'une même colonie sont concernés, il est possible qu'une mutation dans le patrimoine génétique en soit la cause. La tâche principale des faux-bourçons dans le superorganisme qu'est la colonie d'abeilles est de s'accoupler avec les reines vierges. Lors des accouplements dans les airs, la reine reçoit les spermatozoïdes de douze faux-bourçons en moyenne. Cela se produit dans des congrégations de faux-bourçons, où des milliers de faux-bourçons de différentes colonies se rassemblent. En vol, de nombreux faux-bourçons rivalisent pour s'accoupler avec la reine. Seuls les faux-bourçons en bonne santé les plus rapides y parviennent, ce qui limite la transmission d'anomalies génétiques.

## Littérature

A propos des mutations de la couleur des yeux :

- Article « Helläugige Drohnen, wie kommt das? », Bienen & Natur 10/2009
- Collectif, 2014, L'apiculture, une fascination, Vol. 3, Elevage des reines et génétique de l'abeille, 5.2 Défauts génétiques, pp. 71-73, Editions SAR, 2<sup>e</sup> édition

## Yes We Farm – Une nouvelle opportunité pour financer son projet apicole ?

**Texte de Yes We Farm (info@yeswefarm.ch)**

Aujourd'hui, nous vous présentons Yes We Farm, une plateforme de financement participatif qui a réussi à soutenir 80 projets liés à l'agriculture et à l'alimentation en Suisse, récoltant plus de 2 millions de francs jusqu'à présent.

Yes We Farm vise à faciliter la connexion entre porteurs de projets et contributeurs passionnés d'agriculture durable. Cette plateforme offre une opportunité unique aux apiculteurs suisses de développer leurs projets innovants en soumettant leurs idées à la communauté en ligne et en sollicitant des contributions.

Bien que pour le moment aucun projet apicole n'ait été financé via Yes We Farm, cette plateforme conviendrait parfaitement à ce genre d'initiatives. En soutenant l'innovation dans le secteur apicole, Yes We Farm contribue à la préservation des abeilles et à la durabilité de l'apiculture en Suisse.

Si vous êtes un apiculteur ou apicultrice avec une vision ambitieuse, Yes We Farm pourrait être votre allié pour concrétiser vos projets. Rejoignez cette communauté dynamique et contribuez à façonner l'avenir de l'apiculture suisse.

Pour en savoir plus sur Yes We Farm et explorer les projets déjà financés, rendez-vous sur : [www.yeswefarm.ch](http://www.yeswefarm.ch)



## Rapports juillet 2023

<b>I. Fribourg</b>				
Grangeneuve	630 m	DB sur balance électronique	Carnica	Alexandre Gummy
<p>La saison 2023 a dit son dernier mot, une croûle année comme disent certains par ici. Comme pressenti, la récolte du miel de forêt n'a pas permis de remplir tous les maturateurs à disposition, mais nous avons quand même pu « salir » les passoires d'un délicieux nectar dominé par le tilleul. Les jours se raccourcissent déjà et nous sommes déjà en préparation de la saison 2024. La saison de la chasse va débiter dans nos assiettes, mais celle du varroa a déjà commencé puisque les diffuseurs d'acide formique ont été posés après avoir nourri légèrement les colonies. Une fois les traitements terminés, les reines ne donnant pas satisfaction vont être changées.</p> <p>Les 12 essaïms artificiels pour le rucher de testage de la SAR se portent à merveille, il faudra être attentif aux sources de pollen à disposition ces prochaines semaines. Quelques essaïms ont été créés sur cire bio pour repeupler les ruches du jardin botanique de Fribourg ainsi que la ferme école de Sorens.</p>				

<b>V. Neuchâtel</b>				
Cernier (NE) Espace Abeilles	770 m	Ruche DB	Carnica 2021 Fécondée au rucher	Gilbert Dey
<p>Dès le 1<sup>er</sup> juillet déjà, les mâles se font accompagner avec insistance vers la sortie, sans grand espoir de retour... et en cette fin de mois, il devient rare d'en observer dans les colonies. Les derniers apports significatifs datent du 19 et 20 juin (+ 1,5 kg). Depuis le début du mois, la ruche s'est régulièrement allégée (- 6 kg). Chaque jour la ligne tracée par la balance montre une « petite bosse » : 250 gr de butineuses parties en quête de récolte, mais au retour, il n'y a que peu de choses dans les jabots. Les pattes sont mieux garnies par les pelotes jaunes de pollen de maïs.</p> <p>Il faut dire que le Val-de-Ruz est bicolore : jaune pour les champs moissonnés et vert pour les fourrages, les fleurs sont rares. Le dialogue avec les agriculteurs semble nous emmener sur des chemins plus souriants.</p> <p>Les communes devraient aussi être sensibilisées, de nombreux petits espaces pourraient être préservés pour la joie de toutes les abeilles, des papillons et autres insectes. La loi de la tondeuse-débroussailluse est souvent garante du « propre en ordre » helvétique.</p> <p>Les vents asséchants et les températures élevées n'ont certes pas été favorables, mais il est clair que l'été peine à nourrir les insectes.</p> <p>Dans mon jardin, une vieille clôture en treillis est habillée chaque été de pois de senteurs vivaces (<i>Lathyrus latifolius</i>) et c'est un bonheur d'y observer le bal des magnifiques abeilles charpentières...</p> <p><b>Pesée : du 1<sup>er</sup> au 31 juillet – 6 kg</b></p>				



**Un miel de qualité mérite d'être mis en valeur.**

**Le label d'or apisuisse en est le garant et répond à la demande des consommateurs.**

Comment adhérer au label apisuisse ? Contactez votre responsable de section ! Les contrôleurs d'exploitation vous conseilleront avec plaisir.

**Société Romande d'Apiculture**  
Responsable miel  
Mme Mélanie Baudet  
[www.abeilles.ch](http://www.abeilles.ch)  
[miel@abeilles.ch](mailto:miel@abeilles.ch)

### VAUD

#### **DEMI-JOURNÉE SUR LE THÈME DE « PRÉSERVER LA SANTÉ DE L'APICULTEUR ET CELLE DE SES PROTÉGÉES »**



La FVA, avec le soutien de la Direction générale de l'agriculture de la viticulture et des affaires vétérinaires (DGAV) du canton de Vaud propose une demi-journée d'information sur le thème de comment « Préserver la santé de l'apiculteur et celle de ses protégées » qui sera composée d'un exposé donné par le Service Sanitaire Apicole (SSA) et de postes pratiques tenus par les conseillers apicoles VD.

Cette demi-journée aura lieu le **samedi 23 septembre 2023** à Agrilogie Grange-Verney, Moudon de 8h30 à 12h30.

Pour les inscriptions, cliquer sur « Calendrier des manifestations de la FVA » de la homepage du site de la FVA ([www.apiculture.ch](http://www.apiculture.ch)).

#### **Inscription au cours de base en apiculture**

Les Vaudois qui souhaitent suivre le cours de base en apiculture pour les débutants pourront s'inscrire le **mercredi 13 septembre 2023** dès 12h sur « Inscription au cours de base en apiculture FVA » de la homepage du site de la FVA ([www.apiculture.ch](http://www.apiculture.ch)).

Pour pouvoir valider cette inscription, nous conseillons vivement à la personne intéressée de suivre une soirée d'information sur le cours de base FVA, qui sera donnée par Didier Bettens aux dates suivantes :

**mardi 5 septembre 2023 à 19h** à Agrilogie Grange-Verney (Moudon) ou **jeudi 7 septembre 2023 à 19h** à Agrilogie Marcelin (Morges).

Inscriptions sur « Calendrier des manifestations de la FVA » de la homepage du site de la FVA ([www.apiculture.ch](http://www.apiculture.ch)).

Ces cours sont soutenus financièrement par le Canton de Vaud.

*Quentin Voellinger & Sylvain Uldry,  
responsables vulgarisation FVA*

#### Publicité

## **A VENDRE**

**Reines Buck F0 – Reines  
Buck F1 – Ruches DB  
12c. peuplées**

**Réservation : 079 433 19 67  
Alain Pot - 1896 Vouvry**

## **A VENDRE**

**Trois ruches dadant type,  
peuplées, complètes  
Seaux nourrisseurs de 5 et 8 lts  
Seaux à miel de 20 lts  
Cérificateur solaire**

**Joseph Girard, Rte Parqueterie 7  
1680 Romont, Tél. 026 652 32 63**

## Juillet 2023

### L'engouement pour les abeilles mellifères a des inconvénients

12.07.2023, Journal de la ville de Zurich, Isabella Seemann

Les apiculteurs amateurs évincent-ils les abeilles sauvages de Zurich? Le film «Le dilemme des abeilles» explique quelles abeilles sont réellement menacées d'extinction - et ce qui peut être fait pour y remédier.

Le «Urban Beekeeping» est en plein essor: en ville de Zurich aussi, des milliers de colonies d'abeilles domestiques vivent dans des jardins et sur des toits plats - même des multinationales possèdent des ruches pour se donner une image verte. Dans son documentaire «Le dilemme des abeilles - entre profit et protection des espèces», la biologiste zurichoise Isabella Sedivy se demande si les abeilles mellifères pourraient devenir un danger pour leurs cousines sauvages.

**Effrayés par la mort des abeilles, nombreux sont ceux qui veulent faire quelque chose de bien pour les abeilles: la ville de Zurich connaît un véritable engouement pour l'apiculture, le nombre de colonies d'abeilles augmente et le miel de la ville est commercialisé avec succès. Pouvons-nous, nous citoyens, sauver les abeilles?**

*Isabella Sedivy:* Le problème, c'est que beaucoup de gens pensent qu'il faut sauver les abeilles. Pourtant, l'abeille mellifère est de loin l'espèce d'abeilles la plus fréquente en Suisse. En revanche, de nombreuses espèces d'abeilles sauvages, pour lesquelles les villes sont devenues un refuge important, sont menacées. Environ 160 espèces d'abeilles sauvages sur les 600 que compte la Suisse vivent à Zurich.

**Quelles sont les conséquences, en partie imprévues, de l'élevage d'abeilles mellifères en ville?**

Des chercheurs de l'Institut fédéral de recherches sur la forêt, la neige et le paysage ont comparé l'offre florale à Zurich et dans d'autres villes suisses avec le nombre d'abeilles mellifères et sont arrivés à la conclusion que le nombre élevé d'abeilles mellifères a pour conséquence que celles-ci entrent en concurrence avec d'autres insectes pollinisateurs pour le pollen et le nectar. Et comment se portent les abeilles mellifères en ville? Elles se portent en tout cas mieux que dans les campagnes environnantes fortement exploitées par l'agriculture. Dans les jardins et les parcs, elles trouvent plus de fleurs et ne sont pas exposées à des pesticides nocifs. Mais comme de plus en plus de gens élèvent des abeilles mellifères et que des entreprises installent des ruches pour leur image, la situation commence à se dégrader. Même pour les abeilles mellifères entre elles, car les maladies peuvent ainsi mieux se propager.

**L'urban beekeeping est-il un cas exemplaire de «le mieux est l'ennemi du bien»?**

Comme partout, c'est une question de mesure. L'élevage d'abeilles mellifères a longtemps été étroitement lié à l'agriculture. Les abeilles mellifères y pollinisent les cultures comme le colza ou les fruits. Le miel est un sous-produit bienvenu. L'apiculture dans les villes est une nouvelle tendance qui a pris de l'ampleur, au grand dam d'autres espèces d'insectes. Ce qu'il faut maintenant, c'est une méthode intelligente pour réguler la densité d'abeilles mellifères.



### Que faut-il faire concrètement pour protéger les abeilles sauvages dans les villes ?

Nous ne devrions pas seulement protéger les abeilles sauvages, mais les encourager très concrètement - et avec elles toute la biodiversité. Le meilleur moyen d'y parvenir est de multiplier les espaces verts, qui doivent être gérés et entretenus de manière naturelle. Des surfaces non imperméabilisées, des toits végétalisés, des coins sauvages et des friches, des arbres indigènes et du bois mort.

### Quelle est l'efficacité de l'installation d'un hôtel à abeilles dans le jardin ou sur le balcon ?

L'hôtel pour abeilles est surtout utile pour observer les abeilles sauvages. Si l'on veut les favoriser, il faut planter les essences indigènes appropriées. On les trouve par exemple en ligne sur Future Planter, où l'on peut commander des fleurs spécifiques pour les abeilles sauvages et les papillons. En outre, il faut des coins sauvages dans le jardin pour servir d'abri et de lieu de nidification, et il faut renoncer totalement aux pesticides. Le film « Le dilemme des abeilles - entre profit et protection des espèces » peut être visionné (ndlr : en allemand) dans la médiathèque de [www.srf.ch](http://www.srf.ch) (taper « Bienendilemma » dans le champ de recherche).

### **En dehors de l'agriculture, elle n'est pas nécessaire**

12.07.2023, Schweizer Bauer, Urs Heinz Aerni

Dans son film « Le dilemme des abeilles », la biologiste et journaliste Isabella Sedivy documente une évolution de l'apiculture qui est sous-estimée. Les abeilles n'auraient leur place que dans les zones agricoles.

### **Schweizer Bauer: Qu'est-ce qui vous a incitée à faire ce film ?**

*Isabella Sedivy*: Je m'intéresse depuis longtemps à ce thème et j'ai participé à plusieurs films sur les abeilles dans le cadre de mon activité au sein de « Netz Natur ». C'est pourquoi je sais depuis longtemps que l'abeille mellifère est un animal d'élevage et qu'elle est utilisée à tort

comme symbole de la biodiversité. Mais c'est justement parce que l'abeille mellifère est un animal de rente qu'elle dispose d'un puissant lobby. Les apiculteurs s'engagent dans le monde entier contre les poisons particulièrement nocifs pour les abeilles comme les néonicotinoïdes, ce qui profite également à tous les autres insectes.

### **Cependant... ?**

Mais en même temps, de nombreuses personnes se sont mises à élever des abeilles mellifères, pensant faire quelque chose pour la biodiversité sur ce terrain. C'est ainsi que la quantité d'abeilles mellifères a fortement augmenté et qu'elles sont devenues un problème pour les abeilles sauvages et les autres insectes pollinisateurs, en particulier dans les villes et les réserves naturelles. Mais le sujet m'a vraiment passionnée lorsque j'ai appris qu'il y avait de plus en plus d'abeilles mellifères sauvages et que l'abeille noire avait été clairement identifiée comme un animal sauvage indigène dans un rapport non publié à l'intention de l'Office fédéral de l'environnement.

**Dans votre film, vous racontez également comment l'abeille mellifère est devenue un animal d'élevage et, en même temps, une nuisance pour les abeilles sauvages et la nature.**

Je me suis renseignée sur les différentes sous-espèces d'abeilles et formes d'élevage détenues en Suisse. Le dilemme est vite apparu. En effet, les abeilles qui produisent plus de miel ont aussi des colonies plus grandes, la douceur que l'on cultive chez les abeilles s'accompagne d'une plus grande sensibilité aux maladies et la plupart des apiculteurs utilisent des abeilles dites Swiss-Mix, composées d'un mélange de différentes races d'élevage.

### **Avec quelles conséquences ?**

Dans tout l'élevage, on n'accorde guère d'importance à la robustesse face aux parasites et aux maladies. Le comportement d'essaimage, qui contribue en fait à la santé des abeilles mellifères, est également supprimé. J'ai rapidement compris pourquoi les abeilles mellifères étaient devenues un fardeau pour les abeilles sauvages. C'est principalement lié au fait que l'apiculture s'est déplacée de l'agriculture vers les zones urbaines et les réserves naturelles.

### **Que conseillez-vous à l'apiculture ?**

En tant qu'apiculteur, on peut bien sûr renoncer à l'élevage d'abeilles mellifères dans une région si l'on voit que de nombreuses abeilles mellifères y sont déjà élevées. Mais on s'énerve aussi lorsqu'un autre apiculteur utilise quand même le site. Votre regard cinématographique et critique sur les coulisses de l'apiculture suscite des débats et des discussions.

**Quelles seraient, selon vous, les prochaines étapes nécessaires et possibles dans la bonne direction ?**

En tant qu'animal de rente, l'abeille mellifère est rattachée à l'Office fédéral de l'agriculture. Mais comme l'abeille noire a été clairement définie comme un animal sauvage, l'Office fédéral de l'environnement devrait prendre ses responsabilités dans ce domaine. A mon avis, l'abeille mellifère, animal de rente, a clairement sa place dans l'agriculture, où elle représente une valeur ajoutée pour la pollinisation des plantes utiles telles que les fruits et les légumineuses.



## **Vous pensez en fait que l'abeille mellifère n'est pas un animal destiné à la nature ?**

C'est exact. L'abeille domestique n'est pas nécessaire en dehors de l'agriculture, dans les réserves naturelles, dans les zones d'habitation et même dans les régions de montagne. Il y aurait ici de la place pour les abeilles mellifères sauvages et pour une apiculture respectueuse des animaux, réglementée de telle sorte qu'il n'y ait que le nombre d'abeilles mellifères qui soit compatible avec les abeilles sauvages et les autres insectes pollinisateurs. Ainsi, l'abeille mellifère pourrait être sauvée en tant qu'espèce d'insectes capable de survivre et, avec elle, toutes les espèces animales qui en dépendent.

## **Aimez-vous et mangez-vous personnellement du miel ?**

Oui, mais je n'en ai toujours consommé que très consciemment. Ce que les apiculteurs produisent en Suisse en matière de miel ne représente qu'une petite partie de la consommation totale de miel. La plupart du miel en Suisse est importé.

## **A quoi les consommateurs devraient-ils faire attention lorsqu'ils achètent du miel dans un magasin ?**

Je ne pense pas qu'en tant que consommatrice, on puisse faire quelque chose pour le miel. La seule chose qui aurait tout au plus un effet minime serait de ne pas consommer de miel du tout. Le nombre d'abeilles mellifères détenues dans une région, l'existence de dispositions sur la génétique des abeilles mellifères dans une région, comme dans le canton de Glaris, ou même de zones protégées pour les abeilles mellifères sauvages, tout cela ne peut être réglé que par la loi. Cela ne peut pas être contrôlé par la consommation.

### **Portrait**

Isabella Sedivy est biologiste et journaliste. Elle est cofondatrice avec Bettina Walch de Plan Biodivers GmbH à Zurich, une entreprise de communication environnementale et de planification de projets. Auparavant, elle a travaillé à l'Institut fédéral de recherche WSL en tant que collaboratrice scientifique, puis à la SRF en tant que rédactrice de « Netz Natur » et « Schweiz aktuell ». Avec Bettina Walch, elle a planifié et dirigé le projet « Mission B » pour la SRF. Isabella Sedivy se promène souvent dans la nature avec sa famille, mais aussi parfois à cheval.



Credit: sgg

## **Les animaux de rente suisses sont en principe en bonne santé**

12.07.2023, SchweizerBauer, Susanne Meier

La Suisse est considérée comme indemne de 28 épizooties et zoonoses. L'Office fédéral de la sécurité alimentaire et des affaires vétérinaires (OSAV) vérifie en permanence si certaines maladies animales sont présentes chez les animaux de rente. Les données de l'année 2022 viennent d'être publiées.

### **L'absence d'épizooties compte**

Les objectifs des programmes de surveillance sont spécifiques à chaque maladie : pour certaines maladies animales, il s'agit de documenter l'absence de ces maladies, pour d'autres, il s'agit de surveiller leur présence ou le succès de la lutte. Fait réjouissant : tous les programmes



© apisuisse

*Cette abeille porte un acarien Varroa. L'acariose des abeilles est plus fréquente qu'en 2021.*

de surveillance ont atteint leurs objectifs en 2022. Pour les maladies suivantes, l'absence de la population a pu être démontrée: Rhinotrachéite infectieuse bovine (IBR), leucose bovine enzootique (EBL), syndrome reproducteur et respiratoire porcin (PRRS), maladie d'Aujeszky et brucellose ovine et caprine.

### **Lutte en cours**

Pour l'encéphalopathie spongiforme bovine (ESB), la diarrhée virale bovine (BVD), l'influenza aviaire, la maladie de Newcastle, l'infection des volailles par *Salmonella* et la tuberculose bovine, les objectifs des programmes de surveillance ont été atteints. Selon l'OFAG, les résultats pour 2022 montrent donc une fois de plus que la Suisse présente un bon état de santé des animaux de rente.

Trois programmes de détection précoce ont permis de surveiller la peste porcine africaine chez le sanglier, la tuberculose chez le cerf en Suisse orientale et dans la Principauté du Liechtenstein et le petit coléoptère des ruches. Jusqu'à présent, aucune de ces épizooties n'a été introduite en Suisse.

Les services vétérinaires cantonaux ont annoncé 1167 épizooties de plus que l'année précédente (1048), avec une augmentation de la coxiellose, de l'avortement dû aux chlamydias chez les moutons et les chèvres, de la BVD, de l'acariose des abeilles, de la cryptosporidiose, de la maladie hémorragique virale du lapin, de la trichinellose et de l'actinobacillose. Les cas de salmonellose ont été moins nombreux, tout comme ceux de campylobactériose, de loque américaine des abeilles, de pseudotuberculose des ovins et des caprins et de néosporose. Des cas d'épizooties pour des maladies pour lesquelles la Suisse déclare la liberté sont apparus pour la maladie de Newcastle, l'influenza aviaire, l'arthrite-encéphalite caprine et la rage. Tous ces cas n'ont pas eu d'influence sur le statut « indemne de maladie » de la Suisse.

## Les abeilles adorent se frotter au savonnier

14.07.2023, La Région Nord vaudois / Journal de Vallorbe, textes et images: Georges Pury

Notre paysagiste s'intéresse cette semaine au savonnier koelreuteria. Les arbres à floraison estivale ne sont pas nombreux. Nous avons déjà parlé des Catalpas qui ont déjà terminé leur floraison, des Sophoras qui vont la débiter, ainsi qu'une espèce de marronnier nain, en pleine floraison actuellement. Le savonnier est l'un des arbustes à floraison estivale le plus intéressant par sa floraison jaune de longue durée à une période où il n'y a plus beaucoup de fleurs, par ses graines en forme de lampions et la coloration jaune de son feuillage en automne. La forme et la dimension de l'arbre sont aussi à retenir car il ne dépasse pas dix mètres de haut, de forme étalée comme un parasol.



*Les grappes de capsules contenant les graines.*



*Chez Kudelski, à Cheseaux-sur-Lausanne.*



*Les grappes de fleurs.*



*Un savonnier dans un jardin de Cheseaux-Noréaz.*

Sa croissance est assez rapide au début, puis se stabilise et devient plus large. Il est très facile à cultiver car il supporte la plupart des terres et les chaleurs caniculaires. Dans les années 1970 à 2000, un architecte-paysagiste très connu dans la région lausannoise, José Lardet, en avait fait sa carte de visite car on trouvait des Koelreuteria dans la plupart de ses réalisations, la

plus représentative étant l'entourage des bâtiments de l'entreprise Kudelski à Cheseauxsur-Lausanne. Là, de nombreux savonniers âgés de plus de 40 ans sont en pleine floraison. Dans le Nord-vaudois, je n'en ai pas rencontré beaucoup et je serais heureux que l'on me signale les exemplaires remarquables.

Ils pourraient devenir plus courants, vu leurs qualités décoratives et la facilité de leur multiplication. Cette dernière faculté pourrait même leur être néfaste car ils pourraient vite être classés dans les plantes invasives, à l'instar des lauriers mais aussi de nombreux arbustes indigènes ! Par contre, le fait que les abeilles connaissent très bien ses fleurs est un atout, même si l'on peut soupçonner leur miel d'avoir un goût de savon !

## **La loque des abeilles touche huit communes valaisannes**

21.07.2023, Le Nouvelliste, JVC

Maladies bactériennes très contagieuses, la loque européenne et la loque américaine, frappent les abeilles valaisannes. Ou plutôt leur couvain. Précisons d'emblée que les humains ne courent aucun risque. Après la découverte et le traitement de quatre foyers l'an passé, notamment à Nendaz et à Chermignon, de nouveaux cas sont survenus cet été dans huit communes, annonce l'Etat du Valais dans un communiqué diffusé hier. Des inspections sont actuellement menées sur environ 1000 ruches réparties dans plus de 150 ruchers sur les communes de Nendaz, d'Evolène, de Vérossaz et d'Evionnaz.

La région de Nendaz est fortement touchée. Dans le Haut-Valais, les communes de Visperterminen, de Blatten, de Saas-Almagell et de Bettmeralp sont concernées. Les deux loques se transmettent par un contact direct entre abeilles, mais aussi par l'intermédiaire du matériel apicole, comme les cadres ou les ustensiles. La maladie peut décimer des ruchers entiers, c'est pourquoi des mesures doivent être prises. Comme le prévoit la réglementation fédérale, « l'inspecteur des ruchers tue toutes les colonies présentant des symptômes » de loque avec du 502.

Si plus de la moitié des colonies d'un rucher sont touchées, elles doivent toutes être détruites. Des restrictions de déplacement des abeilles sont également appliquées dans un rayon d'un ou deux kilomètres autour des foyers découverts. L'Etat du Valais rappelle que « tout apiculteur, amateur ou professionnel, non encore enregistré, a l'obligation d'annoncer son activité et ses ruchers » par l'intermédiaire de l'inspecteur régional. Les cas suspects de loque doivent aussi être annoncés.

## **Une jeune fille décroche son diplôme d'apicultrice à l'âge de 10 ans**

22.07.2023, Journal du Jura, Margrit Renfer

Cire d'abeille, boîte d'élevage de reines, rucher ; Jasmin Scheurer est chez elle dans le monde des abeilles. Elle est désormais apicultrice indépendante.

Avec son père Thomas, qui s'intéressait également à l'apiculture depuis longtemps Jasmin Scheurer, alors élève de deuxième année à Longeau, a suivi le cours de base pour se lancer dans l'apiculture. « J'ai vraiment appris beaucoup au moment d'acquérir les connaissances élémentaires, car le sujet m'a tellement captivée », déclare l'adolescente de 14 ans. Après deux ans de formation, elle a reçu avec fierté son diplôme d'apicultrice à l'âge de 10 ans.

Elle a alors aidé son père à mettre en place les infrastructures et a intégré très tôt les bonnes pratiques apicoles. « Notre professeure, Isabelle Bandi, m'a toujours si bien expliqué les choses », détaille-t-elle. Elle ajoute que l'enseignante lui a offert un stylo à la fin de ses études. « Jusqu'à présent je m'en sers pour les tests à l'école. Cela me porte chance. »

### Transmission de savoir

Jasmin Scheurer souhaite devenir droguiste. Les professionnels qui exercent ce métier fabriquent aussi des pommades. La jeune a déjà de l'expérience dans ce domaine : elle gratte notamment la résine (ndlr : propolis) des ruches sur les planches de recouvrement des rayons d'abeilles et fabrique ainsi son propre baume pour les lèvres. Quand Jasmin Scheurer parle des abeilles, elle s'extasie : « Elles sont fascinantes ! » L'apicultrice s'étonne de la manière dont ces petites bêtes s'organisent. De la manière dont elles construisent leur nid, leurs alvéoles avec de la cire.

« Au bout de deux jours, une paroi centrale est entièrement construite. Les abeilles travaillent tellement. Pour un kilo de miel, elles font parfois le tour du monde. » Au rucher, Jasmin Scheurer travaille généralement avec un voile. « J'ai pleuré lors des premières piqûres d'abeilles », se souvient-elle.

Avec le temps, elle s'y est habituée. Aujourd'hui, elles équivalent à celle d'un moustique. La citoyenne de Longeau éprouve un grand plaisir à partager sa passion. Elle explique, par exemple, à ses camarades de classe que l'estomac de l'insecte reste attaché au dard de l'abeille. C'est pourquoi l'abeille meurt après la piqûre.

Elle a ainsi déjà transmis ses connaissances en matière d'apiculture aux huit classes inférieures de Longeau. Un travail de longue haleine pour lequel elle a été dispensée d'une demi-journée de cours.

### Travailleuse indépendante

A la suite du décès d'un collègue apiculteur, un rucher s'est libéré à proximité de la maison de la famille Scheurer. L'adolescente a pu le reprendre, avec le soutien de ses parents. Elle est désormais apicultrice indépendante, titulaire du Sceau d'or (ndlr : label d'or), et met en pratique son savoir pour s'occuper des abeilles.

Elle s'est énormément réjouie lorsque sa première reine, qu'elle avait élevée elle-même, a garni les rayons. Il y a aussi eu des échecs. « Une reine s'est envolée lors du transfert dans la cage d'alimentation », explique-t-elle. La magie des abeilles mellifères s'est encore renforcée chez Jasmin Scheurer avec son propre rucher. Depuis qu'elle peut se déplacer à moto et avec une remorque, elle est devenue indépendante dans l'exploitation de ses ruches.

L'adolescente peut dorénavant transporter elle-même son matériel et son miel, sans l'aide de ses parents. Pour aller au bout de son activité, elle a également fait imprimer ses propres étiquettes de miel et est membre du groupe d'élevage de reines de Büttenberg.





# 44<sup>e</sup> CONGRÈS DE LA FNOSAD

FÉDÉRATION NATIONALE DES  
ORGANISATIONS SANITAIRES APICOLES DÉPARTEMENTALES

AU PALIO DE  
BOULAZAC  
PÉRIGUEUX

13, 14 & 15  
OCTOBRE 2023

L'ABEILLE, ACTRICE  
DE LA BIODIVERSITÉ,  
INDISPENSABLE  
À L'HOMME



@ Uja Yessot

L'Abeyille  
Périgordine

GDSA  
Dordogne

ORGANISÉ PAR

PIDOR  
Union des apiculteurs de Dordogne  
Filière apicole

VILLE DE  
BOULAZAC  
Isle Manoire

Palio

LE GRAND  
Périgueux  
Communauté d'Agglomération

Dordogne  
PÉRIGORD  
LE DÉPARTEMENTALISME | Dordogne.fr

Nouvelle-  
Aquitaine

CA  
CHARENTE-PÉRIGORD

## Dates à retenir

Date	Heure	Manifestations	Lieu	Contact	Public cible	Participation
<b>NEUCHÂTEL – SOCIÉTÉ D'APICULTURE DES MONTAGNES NEUCHÂTELOISES</b>						
25.10.23	20h	Stamm ouvert à tous Echanges d'expériences et de pratiques	Restaurant du Chevreuil, La Chaux-de-Fonds	Pierre Paratte 079 442 73 37		
<b>JURA – SOCIÉTÉ D'APICULTURE AJOIE ET CLOS-DU-DOUBS</b>						
08.10.23	10h	Contrôle des provisions, chute des varroas, changement de reines	Rucher école de la société, Porrentruy	Stéphane Rubin 078 707 16 76 stephrub@monnot.ch		
<b>VAUD – SOCIÉTÉ D'APICULTURE DU NORD-VAUDOIS</b>						
30.10- 04.11.23		Semaine Migros	MMM Yverdon			
<b>VAUD – SOCIÉTÉ D'APICULTURE D'ORBE</b>						
07.10.23	8h	Foire aux oignons Vuitebœuf (public)	Vuitebœuf			
<b>BERNE – SOCIÉTÉ D'APICULTURE DU JURA BERNOIS</b>						
06.10.23	17h	Cours apicole	T. Laubscher	Rucher Les Saugières, Corgémont	apiculteurs	interne à la section
21.10.23	9h	Nettoyage du rucher	Intervenant A. Seipelt Questions: 076 432 33 26	Rucher de la fédération Loveresse	apiculteurs	interne à la section
30.10.23	20h	Vulgarisation : La fausse teigne et la cire	Intervenant A. Seipelt Questions: 076 432 33 27	Ecole d'agriculture de Loveresse	apiculteurs	interne à la section
<b>SERVICE SANITAIRE APICOLE</b>						
12.10.23	20h	Prestations du SSA	En ligne et en direct	Participation sans inscription ; il suffit de cliquer sur le lien de participation sous <a href="http://www.abeilles.ch/manifestations-ssa">www.abeilles.ch/ manifestations-ssa</a>	apiculteurs	public
<b>MONDE</b>						
04-08.09.23		Apimondia	Santiago, Chili	<a href="http://www.apimondia2023.com">www.apimondia2023.com</a>	apiculteurs	public
13-15.10.23		Congrès FNOSAD	Périgueux, France	Inscription sur <a href="http://fnosad.fr">fnosad.fr</a>	apiculteurs, public	en partie public, sur inscription
14 et 15.11.23		Journées d'étude de l'ANERCEA	Clermont-Ferrand, France	Inscription avant le 20 octobre ( <a href="http://anercea.com">anercea.com</a> )	apiculteurs	sur inscription

## FRANCO DOMICILE - TOUT COMPRIS

*Bocaux à miel en verre, large ouverture, forme basse, avec couvercles à fermeture baïonnette imprimés*

Livrés à domicile					Livrés à domicile - prix pour palettes				
1 Kg avec couvercle	1.46	1.19	1.04	-.95	-.89	-.85	-.80		Sur demande
1/2 Kg avec couvercle	1.28	1.02	-.86	-.79	-.60	-.57	-.54		
1/4 Kg avec couvercle	1.12	-.91	-.80	-.70	-.56	-.52	-.49		
1/8 Kg avec couvercle	-.90	-.89	-.77	-.68	-.48	-.44	-.42		
50 g avec couvercle	-.86	-.80	-.72	-.65	-.47	-.42	-.40		
Couvercle seulement	-.45	-.38	-.36	-.34	-.24	-.23	-.19		carton
<b>Dès pièces</b>	<b>150</b>	<b>300</b>	<b>500</b>	<b>1000</b>	<b>1 Pal</b>	<b>2-5</b>	<b>6-10</b>	<b>+11</b>	
Retirés à Chiasso					Retirés à Chiasso - prix pour palettes				
1 Kg avec couvercle	-.96	-.90	-.88	-.84	-.81	-.77	-.72		Sur demande
1/2 Kg avec couvercle	-.79	-.74	-.70	-.66	-.55	-.53	-.50		
1/4 Kg avec couvercle	-.74	-.68	-.64	-.59	-.49	-.47	-.46		
1/8 Kg avec couvercle	-.70	-.63	-.61	-.57	-.45	-.41	-.40		
50 g avec couvercle	-.68	-.62	-.57	-.55	-.42	-.39	-.38		
Couvercle seulement	-.36	-.32	-.30	-.29	-.21	-.19	-.17		carton

### Le prix est entendu pour bocaux de même grandeur

Livraison + 3 jours - cargo domicile	1 Kg	98 emballages de 12 pièces = 1'176 p
Pour retirer la marchandise s'annoncer au ☎ S.V.P.	1/2 Kg	96 emballages de 25 pièces = 2'400 p
Livrés à domicile = coût de transport + TVA compris	1/4 Kg	99 emballages de 24 pièces = 2'376 p
Échantillons gratuits sur demande - Facture 20 jours net	1/8 Kg	80 emballages de 35 pièces = 2'800 p
D'autres pots en verre (forme/capacité) selon votre exigence	50 g	54 emballages de 54 pièces = 2'916 p

☎ **091 647 30 84**  
**crivelliimballaggi@hotmail.com**

**Crivelli**  
**Emballages**  
**Chiasso**

## A VENDRE

**Rucher** situé à Corserey

**24 ruches CH +  
laboratoire**

Contact 079 348 21 32

## A VENDRE

Région Glâne

**Nucleis 2023 Carnica  
sur cadres DB, reine F1  
de l'année**

Disponibles de suite ou sur réservation  
 Tél. 077 427 54 82

## A VENDRE

**Reines carnica fécondées en station A • Lignée SM 89**

Prix : 65.- + port • Tél. 079 827 62 36 (laisser un message) • Thierry Horger



**Formation suisse d'apiculteur·trice**

Des apiculteurs  
hautement qualifiés  
avec une certification  
reconnue au niveau  
fédéral

Le niveau de  
formation le plus  
élevé de toute la  
Suisse

Des rencontres avec des  
apiculteurs de tous  
horizons



# BREVET FEDERAL D'APICULTEUR·TRICE

**La formation suisse  
d'apiculteur·trice  
ouvre une nouvelle  
classe pour la fin  
2023. Les cours ont  
lieu dans les cantons  
de Vaud, Valais et  
Fribourg.**

Module 1.1	La vie des abeilles et leur environnement	24.11.23 - 26.11.23
Module 1.2		12.04.24 - 14.04.24
Module 2.1	Conduite du rucher	07.06.24 - 09.06.24
Module 2.2		22.11.24 - 24.11.24
Module 3.1	Les produits apicoles	07.03.25 - 09.03.25
Module 3.2		12.09.25 - 14.09.25
Module 4.1	Élevage, développement et création de colonies	07.11.25 - 09.11.25
Module 4.2		29.05.26 - 31.05.26
Module 5.1	Santé des abeilles	11.09.26 - 13.09.26
Module 5.2		23.10.26 - 25.10.26

**Les conditions suivantes sont requises pour participer au programme:**

- Vous êtes prêts à suivre entièrement la formation et à investir de votre temps libre
- Vous avez une formation de base ou une longue expérience
- Vous avez vos propres colonies depuis au moins trois ans
- Vous avez achevé une formation professionnelle

Plus d'informations sur  
[www.abeilles.ch/apiculture/formation](http://www.abeilles.ch/apiculture/formation)



### Composition du comité de la Société romande d'apiculture : (9/2023)

Site internet: [www.abeilles.ch](http://www.abeilles.ch)

#### PRÉSIDENTE

M. Francis SAUCY, rue des Châteaux 49, 1633 Vuippens. Tél. 079 634 54 09.

E-mail: [presidence@abeilles.ch](mailto:presidence@abeilles.ch)

#### VICE-PRÉSIDENTE – MATÉRIEL DE PUBLICITÉ – MARKETING INFORMATIQUE – CONCOURS DES RUCHERS

M. Olivier MOOSER, Grienweg 2, 2572 Mörigen. Tél. 078 712 02 10.

E-mail: [vice.presidence@abeilles.ch](mailto:vice.presidence@abeilles.ch)

#### SECRETARIAT – FINANCES – BIBLIOTHÈQUE – ARCHIVES

M. Henri ERARD, Allée des Soupirs 1, 2900 Porrentruy. Tél. 032 466 34 54. E-mail: [caissier@abeilles.ch](mailto:caissier@abeilles.ch)

#### CONTRÔLE DU MIEL

M<sup>me</sup> Mélanie BAUDET, rte des Coudres 7, 1298 Céligny. Tél. 079 251 18 74. E-mail: [miel@abeilles.ch](mailto:miel@abeilles.ch)

#### VULGARISATION – ASSURANCE VOL, DÉPRÉDATIONS ET INTOXICATIONS

M. Benoît DROZ, Länggassstrasse 61, 3012 Bern. Tél. 079 773 43 69. E-mail: [vulgarisation@abeilles.ch](mailto:vulgarisation@abeilles.ch)

#### ÉLEVAGE – PRÉPOSÉE AUX VÉTÉRANS

M<sup>me</sup> Céline JURIK, Grandchamps 5, 1896 Miex. Tél. 078 848 56 21. E-mail: [elevage@abeilles.ch](mailto:elevage@abeilles.ch)

#### SANS DICASTÈRE

M<sup>me</sup> Corinne HAESLER. Tél. 079 722 51 05.

#### Hors comité

#### ADMINISTRATION – ABONNEMENTS – CHANGEMENTS D'ADRESSE

M<sup>me</sup> Aude STEINER, assistante administrative, Les Brussattes 1, 2904 Bressaucourt, Suisse.

Tél. 032 466 76 64 (lundi-jeudi 8 h 30-11 h 30 et jeudi 13 h 30-16 h 30).

E-mail: [administration@abeilles.ch](mailto:administration@abeilles.ch).

Les abonnements partent toujours du 1<sup>er</sup> janvier. Les nouveaux membres reçoivent la Revue Suisse d'Apiculture à partir du mois pendant lequel ils ont effectué le paiement de leur cotisation. Les revues déjà parues dans l'année civile en cours leur sont envoyées automatiquement dans la limite des stocks disponibles. Prix de l'abonnement annuel: 50 francs suisses.

Les personnes qui souhaitent s'abonner sont priées de s'annoncer auprès de l'assistante administrative, en donnant leur adresse complète. Une facture sera envoyée. Dès paiement de celle-ci, la revue sera envoyée.

**Changement d'adresse:** Les changements d'adresse sont gratuits. Les demandes doivent être adressées à l'assistante administrative (M<sup>me</sup> Aude STEINER) en précisant la nouvelle adresse et le N° de membre.

#### RÉDACTION REVUE RSA – ANNONCES – PESÉES & OBSERVATIONS

M<sup>me</sup> Isaline Bise, rte de Morlens 100, 1674 Morlens. Tél. 079 727 61 43.

E-mail: [revue.sar@abeilles.ch](mailto:revue.sar@abeilles.ch). *Délais rédactionnels: voir sous le sommaire de chaque édition.*

#### CONSEILS AUX DÉBUTANTS

M. Guillaume KAUFMANN, Numa-Droz 27, 2300 La Chaux-de-Fonds. Tél. 079 839 37 41.

E-mail: [conseils.debutants@abeilles.ch](mailto:conseils.debutants@abeilles.ch)

#### BIBLIOTHÈQUE – MÉDIATHÈQUE DU VALAIS

Médiathèque du Valais, Bibliothèque cantonale, rue de Lausanne 45, 1950 Sion, Tél. 027 606 45 50.

E-mail: [mediatheque-valais-sion@admin.vs.ch](mailto:mediatheque-valais-sion@admin.vs.ch). Site internet: [www.mediatheque.ch](http://www.mediatheque.ch)

# HOSTETTLETS®

## Alimentation *pour Abeilles*



**éprouvée et riche, recommandée  
par les apiculteurs**

contenant sucre, fructose  
et sucre de raisin

- Sucre Suisse
- conservation 24 mois (DULO)
- sans agents conservateurs



**NOUVEAU**



### **SIROP ALIMENTAIRE**

Idéal pour l'alimentation automnale,  
72-73% matière sèche.

**BagInBox** 20 kg / 10 kg / 6 kg  
**Bouteille PET** 2 kg  
remises à partir de 100 kg

### **CANDI ALIMENTAIRE**

Idéal pour l'alimentation de stimulation au  
printemps et l'alimentation intermédiaire.

**Bac transparents** 1.5 kg  
**Carton sac en plastique** 6 kg  
remises à partir de 24kg

**BAC TRANSPARENTE 1.5 kg**

### **Dépôts:**

voyez: [www.hostettlers.ch](http://www.hostettlers.ch)

<b>Genève</b>	Camion Transport SA 53, Rte. des Jeunes 1227 Carouge Tél. 022 343 23 40
<b>Dailiens</b>	Planzer Transports SA Zone industrielle Les Graveys 1306 Dailiens Tél. 021 863 14 45
<b>Lyss</b>	Planzer Transport AG Industriering 17 3250 Lyss Tél. 032 387 31 11
<b>Burgdorf</b>	Camion Transport AG Buchmattstrasse 70 3400 Burgdorf Tél. 034 428 00 28
<b>Sion</b>	Berthod Transports SA Route de la Drague 56 1950 Sion Tél. 027 205 66 33

**Prix de base / remises voir:  
[www.hostettlers.ch](http://www.hostettlers.ch)**

Sirup (Bio/conventionnel): La remise est accordée pour la quantité achetée tout au long d'une année civile et est mis à jour avec chaque facture. Il est possible d'effectuer plusieurs retraits au cours de l'année. Les prix indiqués s'appliquent aux marchandises retirées aux dépôts à partir de 4 paquets.

**[www.hostettlers.ch](http://www.hostettlers.ch) / Tel. gratuit: 0800 825 725**



**Hostettler-Spezialzucker AG**  
Karl Roth-Str. 1, CH-5600 Lenzburg 1  
Tel. 044 439 10 10, [www.hostettlers.ch](http://www.hostettlers.ch)





**JAB**  
CH-2904 Bressaucourt  
P.P. / Journal



Retours à :  
Revue suisse d'apiculture  
Les Brussattes 1

# ICI VOTRE *prochaine* ANNONCE

## Contactez la rédaction:

revue.sar@abeilles.ch

079 727 61 43

## Délais:

Nov.-déc. mer., 25.10.2023

Jan.-fév. ven., 15.12.2023

